

Sveriges militärhistoriska arv

Under det senaste decenniet har det för det svenska försvaret och för de centrala militära museerna, varit en svår fråga hur utgången militär materiel och de under denna tid nedlagda förbandens historia skulle kunna bevaras för eftervärlden då allt färre förband finns kvar att förvalta arvet.

Text: Christian Braunstein

Frågan är inte speciell för Sverige utan samma problematik finns i en rad andra länder med krympande militär organisation där man med stort intresse följt den svenska utvecklingen. Sverige är först i världen med en idélösning på problemet.

Statlig utredning

Den statliga utredningen *Försvaret i förvar* fick 2005 uppgiften att hitta formerna för att förvalta Sveriges militärhistoriska arv. I december 2007 fattades ett riksdagsbeslut som bygger på utredningens förslag, och säkerställer 30 miljoner årligen som stöd till 23 museianläggningar med militär inriktning i landet. De krav som regeringen hade ställt var

- att museerna skall vara av nationellt intresse,
- att de var spridda över hela landet,
- att det var en rimlig fördelning mellan armé, marin och flyg,
- att museerna i första hand skulle behandla "Kalla krigs"-epoken.

Verksamheten fick inte heller kosta mer än 35 miljoner om året.

Utredningens förslag var att staten via museimyndigheterna Statens försvarshistoriska museer (SFHM) och Statens maritima museer (SMM), skulle stå för 50-60 % av kostnaderna, lokal myndighet, exempelvis kommun, skulle ta på sig ca 25 % och att museet själv måste klara resten. Det lokala stödet borde i första hand vara att kommunen eller någon annan ägde lokalerna och hyrde ut dem för en låg kostnad. Dessutom borde representant ur kommunledningen ingå i museets styrelse för insynens skull. Härutöver svarar museimyndigheterna för centrala kostnader som föremålshantering och -registrering, utställningshjälp, säkerhet och marknadsföring.

23 utvalda museer i SMHA

De 23 utvalda museerna ingår från den 1 januari 2008 i nätverket *Sveriges Militärhistoriska Arv (SMHA)* som är ett samarbetsprojekt mellan SFHM och SMM. I nätverket ingår formellt även centralmuseerna Armémuseum, Marinmuseum och

Flygvapenmuseum. Nätverket leds och administreras genom ett litet kansli placerat vid SFHM och har till uppgift att dokumentera och förvalta Sveriges militära historia med tyngdpunkt på det kalla kriget.

Kansliet svarar för utbetalning och redovisning av de bidrag som lämnas till museerna. Efter överenskommelse med museerna handlägger kansliet även

- nationell och internationell marknadsföring
- vapensäkerheten och
- utbildning

Personal från kansliet bistår även museerna med utställningsarbeten, föremålshantering och registrering samt museipedagogik. Dessutom har kansliledningen förhandlat med berörda kommunledningar om deras stöd till verksamheten.

Samarbetsavtal har skrivits med Riksförbundet för Sveriges militärkulturhistoriska föreningar (RSMF) och med Statens fastighetsverk (SFV) om att verkets militära >>>

BESÖKSLANERING

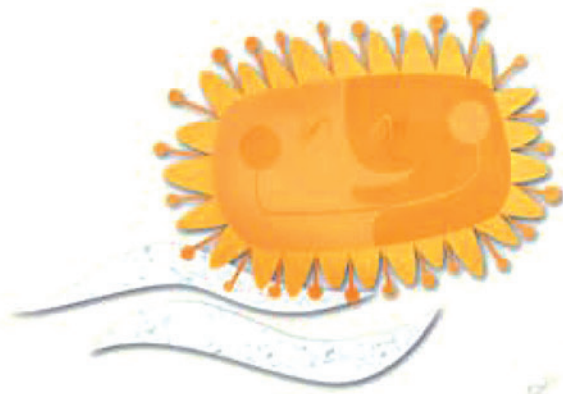
Du som planerar ett besök på någon eller några av alla sevärdheter i vårt försvarshistoriska arv får enklast uppgifter om besökstider och aktiviteter genom att gå in på www.smha.se och sedan klicka vidare på det museet du söker.

SVERIGES MILITÄRHISTORISKA ARV

Är ett rikstäckande nätverk för museer, anläggningar och föreningar med militär inriktning. Christian Braunstein, känd militärhistoriker och författare, ger här TIFF-läsarna en överblick över Sveriges militärhistoriska arv och avsikten är sedan att följa upp detta avsnitt med ett antal artiklar om olika delar av detta nätverk.

Christian Braunstein som är pensionerad överstelöjtnant vid Livgardets Dragoner och tidigare chef för SMHA kansli är en verklig auktoritet inom området och TIFF-läsarna kan se fram emot en spännande historisk resa. Avsikten är vidare att museerna ska komma med på TIFF prenumerationslista med förhoppning om att skapa nätverk mellan dagens och gårdagens försvarsmateriel och där ni kära läsare är en viktig del.





LÄS MER PÅ
WWW.SMHA.SE



anläggningar och Riksförbundets föreningar skall inkluderas i det militära arvet.

Den planerade verksamheten har totalt sett tagits emot mycket positivt och efter riksdagsbeslutet fick projektet en flygande start.

De 23 ingående museerna är

- **Lapplandsjägmuseet i Kiruna** som 2009 flyttades till Abisko och bytte namn till Gränsförsvarmuseet. Visar beredskapstiden i övre Norrland, arméns jägarverksamhet i allmänhet samt Lapplands jägarregemente.

- **Drottning Victoria-batteriet i Vuollerim** som visar ett fullt utrustat armébatteri i den så kallade Lule-linjen med pjäser från pansarskeppet med samma namn.

- **Försvarmuseet Boden** som visar försvarsplaneringen för Norrland med Bodens fästning samt de många förband som legat i Boden.

- **Kalixlinjens museum** som visar fordon och materiel som utnyttjats av de förband som haft sina krigsupp-

gifter i Kalixlinjen samt armébatterierna på Häggmansberget och i Siknäs vid Törefjärden.

- **Norrlands flygmuseum i Luleå** var tidigare F21:s förbandsmuseum och kompletterar museerna i Boden, Kalix och Kiruna vad avser luftförsvaret av övre Norrland.

- **Teknikland i Optand** som öppnade 2010 visar föremål från f d Jämtlands fältjägarregemente (I5), Norrlands artilleriregemente (A4) och Jämtlands flygflottilj (F4). Det tidigare Flyg- och lottamuseet på samma plats ingår också tillsammans med ett mobiliseringsförråd.

- **Hemsö fästning** visar en modern underjordisk kustartilleribefästning med ett tungt och ett lätt batteri samt en minstation från tiden för det kalla kriget.

- **Krigsflygfält 16 på Brattforsheden** visar ett i stort sett intakt krigsflygfält byggt strax före andra världskriget för att öka flygvapnets baskapacitet. Fältet är även ett naturskyddsområde med en sällsynt fauna och flora.

- **Brigadmuseet i Karlstad** är fortfarande under uppbyggnad och föremålen som huvudsakligen kommer från f d Värmlands regemente (I2) och Bergslagens artilleriregemente (A9) är förrådsställda. Det nya museet beräknas öppna 2013.

- **Teleseum i Enköping** ser f n ut att bli ett misslyckande då kommunen, efter att under flera år varit positiv plötsligt ändrade inställning under 2011.

- **Vaxholms fästningsmuseum** visar en fästning med anor från 1500-talet som under 400 år fungerat som ett lås mot invasionsföretag mot Stockholm, det fasta kustartilleriet samt Vaxholms kustartilleriregemente (KA1).



Borggården på Vaxholms kastell.



Utsikt från en av tunga batteriets två 12,2 pjäser på Hemsö.



Flygbild över Teknikland i Optand.
Det gamla krigsflygfältet till höger i bilden.



Interiör på Garnisons- och Luftvärnsmuseet.



B 17 utanför ett av ladvärnen på Brattforsheden.



Vy över Karlsborgs fästning. Museet ligger i Slutvärnets mittparti.



Bandkanon utanför Forsvarsmuseum Boden.



En av Aeroseums J 35 Draken i en av bergtunnlarna.

- **Arsenalen – Sveriges Militärfordonsmuseum i Strängnäs** öppnade i juni 2011 och har redan haft nästan 20 000 besökare. Här visas samtliga militära fordon i Armémuseums förråd, stridsfordonen från f d Pansarmuseet i Axvall och hjulfordonen från Militärfordonsmuseet i Malmköping i ett av världens största militärfordonsmuseer. Museet visar även f d Södermanlands regemente (I10/P10) och militärmusikens historia (öppnar 2012).

- **Hemvärnsmuseet i Vällinge** visar hemvärnet från 1940-talet till idag, dess organisation, personal, uppgifter och utrustning.

- **Karlsborgs fästningsmuseum** är ett av de större museerna i nätverket och visar fästningen och dess historia, förbanden i Karlsborg (Livregementets husarer (K3), Fallskrämsjägarskolan (FJS), f d Göta signal-

regemente (S2) och Västergötland flygflottilj (F6) samt äldre förband som bemannat fästningen).

- **Garnisonsmuseet i Skövde** kommer att utvecklas till museum för trängtrupperna, förbanden i Skövde (Skaraborgs regemente (I9/P4), Livregementets husarer (K3), Göta trängregemente (T2) samt äldre förband) samt vara centrum för ”Soldatregistret”. Av utrymmesskäl planeras en flyttning av museet under 2012.

- **Aerozeum i Göteborg** visar en av flygvapnets världsunika kärnvapensäkra berghangarer vid Göta flygflottilj (F6) i Säve samt strids- och luftbevakningsledning från kalla krigsperioden.

- **Maritiman i Göteborg** visar en samling av flottans fartyg från slutet av 1800-talet bland annat Sveriges enda

bevarade jagare, vår äldsta ubåt samt en monitor.

- **Gotlands försvarsmuseum i Tingstäde** öppnade 2009 och visar föremålen från f d Gotlands regemente (I18/P18), Gotlands artilleriregemente (A7) och Gotlands luftvärnsregemente (Lv2) i Tingstäde. Samarbetet sker med Skans 1 i Tingstäde fästning.

- **Miliseum i Skillingaryd** är under uppbyggnad och kommer att öppna våren 2013. Museet skall visa en övningshed från indelningsverkets dagar samt samlingarna från f d Jönköpings och Kalmar regementen (I12/I21), Smålands husarregemente (K3), Göta ingenjörregemente (Ing2) och Smålands artilleriregemente (A6) samt Vaggeryds kommun.

»»»



Halvbandtraktor framför 10,5 cm haubits på Artillerimuseet.

Salutskjutning på Artillerimuseet.

• **Militär- och Luftvärnsmuseet i Halmstad** är det gamla regementsmuseet även kallat 91-an museet efter den populära seriefiguren 91:an Karlsson. Museet har integrerats med Armémuseums samling av arméns luftvärnspjäser som f n förvaras i visningsbara magasin på Skedala hed 5 km öster om Halmstad.

• **Artillerimuseet i Kristianstad** som tillika är Armémuseums samling av artilleripjäser är beläget i Norra Åsum, en halvmil söder om Kristianstad. I samverkan med kommunen och Regionmuseet planeras ett mindre museum inne i en av de gamla kasernerna i Kristianstad.

• **Museet för Rörligt kustartilleri i Karlskrona** som tillika är Marinmuseums samling av det rörliga kustartilleriets pjäser är beläget på Aspö utanför Karlskrona.

Permanent utställning på Armémuseum i Stockholm

En permanent utställning om Sveriges fredsbevarande insatser "Freds-soldater" öppnades i slutet av 2008 på Armémuseum i Stockholm.

Med hänsyn till att truppplagsbegreppet inom armén håller på att försvinna i den moderna Försvarmakten har vissa av ovanstående museer även fått ett allmänt traditionsansvar för dessa:

Infanteriet

– Brigadmuseet i Karlstad

Kavalleriet

– Fästningsmuseet i Karlsborg

Pansartrupperna

– Arsenalen i Strängnäs

Artilleriet

– Artillerimuseet i Kristianstad

Luftvärnet

– Militär- och Luftvärnsmuseet i Halmstad

Ingenjörstrupperna

– Miliseum i Skillingaryd

Signaltrupperna

– Teleseum i Enköping

Trängtrupperna

– Garnisonsmuseet i Skövde

Marknadsföring

En av kansliets viktigaste uppgifter är att göra nätverksmuseerna kända, inte bara i Sverige, utom även i andra länder. Militärturismen är en stor sak i många europeiska länder men vi har varit så alliansfria och hemliga att utlänningar inte har en aning om allt vi kan visa. Med anledning av detta har vår hemsida – www.smha.se – översatts till fyra andra språk och fler är på gång. Övrig marknadsföring har under de sista åren främst inriktats mot Finland, Tyskland och Ryssland där kansliet deltagit i olika turistmässor tillsammans med "Visit Sweden". Researrangörer och bussbolag har kontaktats för olika rundturer. Under 2011 genomfördes två försöksresor tillsammans med Reseskaparna; en på ruten Stockholm – Strängnäs – Karlsborg – Göteborg – övernattning – Linköping – Stockholm och den andra Luleå – Vuollerim - övernattning – Kalix – övernattning – Boden – Luleå. Huvudmålet är de militära museerna men även andra intressanta platser besöks. Vi



En av kansliets viktigaste uppgifter är att göra nätverksmuseerna kända.

har även tillsammans med Strömma AB ordnat en militärkulturhistorisk kryssning i Stockholms skärgård. Alla försöksresorna gick med fulla bussar/fartyg och mycket nöjda deltagare.

Internationella kontakter

Nya internationella kontakter skapas mellan SMHA-museer och motsvarande museer i våra grannländer vilket utvecklas till studiebesök och samarbetsprojekt vilket på lite sikt kommer att gynna både museerna och deras besökare.

Självfallet har vi även haft problem och konstigt vore det annars – vi skapar ju något helt nytt. Trots detta tycker vi dock att nätverket har fått en flygande start. Tydligt ligger vi precis rätt i tiden för en organisation som vår. I princip är alla man kommer i kontakt med positiva till verksamheten och det är lätt att få stöd och hjälp. När jag nu med ålderns rätt lämnade kanslichefsposten vid årsskiftet kan jag se tillbaka på den otroliga utveckling som skett under de sista fyra åren och hoppas att det skall gå lika bra i framtiden. ■