

Förvaltning av försvarets fasta transmissionsnät

Den telemateriel som berörs av de ändrade eller nya bestämmelser och direktiv som utgivits kan definieras enligt följande. Bestämmelserna och direktiven berör bl.a. förvaltning — redovisning av materielen och budgetering för drift och underhåll, liksom beordrande, kontroll och uppföljning av materielens underhåll:

- telematerielen betraktas som fast installerad telemateriel, tillhör en anläggning och ingår ej i mobenhets (krigsförbands) reglementerade utrustning;
- telematerielen återfinns både i försvaret gemensamma sambandsnät och i anläggningar och utpunkter;
- den används för signalnät, som utnyttjas för såväl gemensamt bruk (centrala och regionala staber) som av olika försvarsgrensvisa vapensystem.

Den så definierade fast installerade telematerielen bygger upp försvarets transmissionsnät. Dess huvudbeståndsdelar är *transmissions- och förmedlingsmateriel*. För den fullständiga funktionen måste abonnentens egen materiel tillkomma — denna telemateriel har benämnts *stationsmateriel*. Transmissions- och förmedlingsmaterielen — försvarets transmissionsnät — är ett tekniskt system med stort inbördes beroende mellan ingående komponenter. Dess tekniska uppbyggnad medför ett stort trafikmässigt beroende för *flera* intressenter. Stationsmaterielen har stor betydelse för *en* intressent och har ett stort beroende av transmissionsnätet medan transmissionsnätet — och därmed andra intressenter i detta — inte är beroende av stationsmaterielen.

Principiell lösning

Grundat på denna princip har en förvaltningsmässig fördelning av ansvaret för denna telemateriel genomförts avseende budgetering och genomförande av drift och underhåll, så att transmissionsnäten förvaltningsmässigt sammanhålls under MB av sektorflottilj medan stationsmateriel fördelas förvaltningsmässigt till mobmyn-

Få områden inom försvarsmakten är besvärligare än förvaltningsverksamheten rörande sambandsmateriel. Detta beror i stor utsträckning på att det finns flera intressenter eller utnyttjare av gemensam materiel och att materielen är utspridd över stora områden samtidigt som dess funktion är av väsentlig betydelse för en operatörs möjligheter att verka. Förbanden har den senaste tiden mött skilda aktiviteter från FMV i dessa ärenden. Det kan vara svårt att se helheten i de anvisningar och direktiv som kommer ut till förbanden, varför denna artikel är ett försök att ge en sådan helhetsbild.

Artikelförfattare är öing. S-Å Platemar, chef för FMV-F:UD.

digheter för de förband, som skall utnyttja denna materiel.

MB har alltså det överordnade ansvar för verksamheten som generellt åligger honom:

”MB ledning av förvaltningen innebär planläggande, reglerande, order-, direktiv- och anvisningsgivande samt kontrollerande verksamhet. Den verkställande och utövande förvaltningsverksamheten bedrivs — utom i vad gäller vissa anslag för militärbefälstabens egen verksamhet — vid militärbefälhavaren underställda lokala förvaltningsmyndigheter”.

Små nackdelar

Den här uppdelningen av telematerielen i t.ex. en anläggning medför i ett större sammanhang så stora fördelar att de redovisningstekniska nackdelar, som kan bli följderna framstår som små. Först med dessa bestämmelser är det till exempel möjligt att ställa krav på förbindelser (och ingående materiel) och på förband (med ingående materiel) samt att samlat redovisa t.ex. funktionell tillgänglighet för förbindelser och förband. Detta eftersom materielen finns samlad under dessa överordnade begrepp.

Slutligen: MB ledning av förvaltningen av den fast installerade telematerielen delas således på två huvudtyper som svarar mot den enda möjliga neddelningen av de överordnade kraven på ledningssystemet — nämligen krav på förband och krav på förbindelser — enligt.

- a) lokala förvaltningsmyndigheter där den lokala förvaltningen avser materiel för autonom (självstyrande) funktion (stationsmateriel), för vilken det föreligger motsvarande operativa krav som för det mobiliserade förbandet
- b) lokala förvaltningsmyndigheter med regionalt verksamhetsområde, vars verksamhet syftar till att vidmakthålla beordrat tillstånd på förbindelser (transmissions- och förmedlingsmateriel).

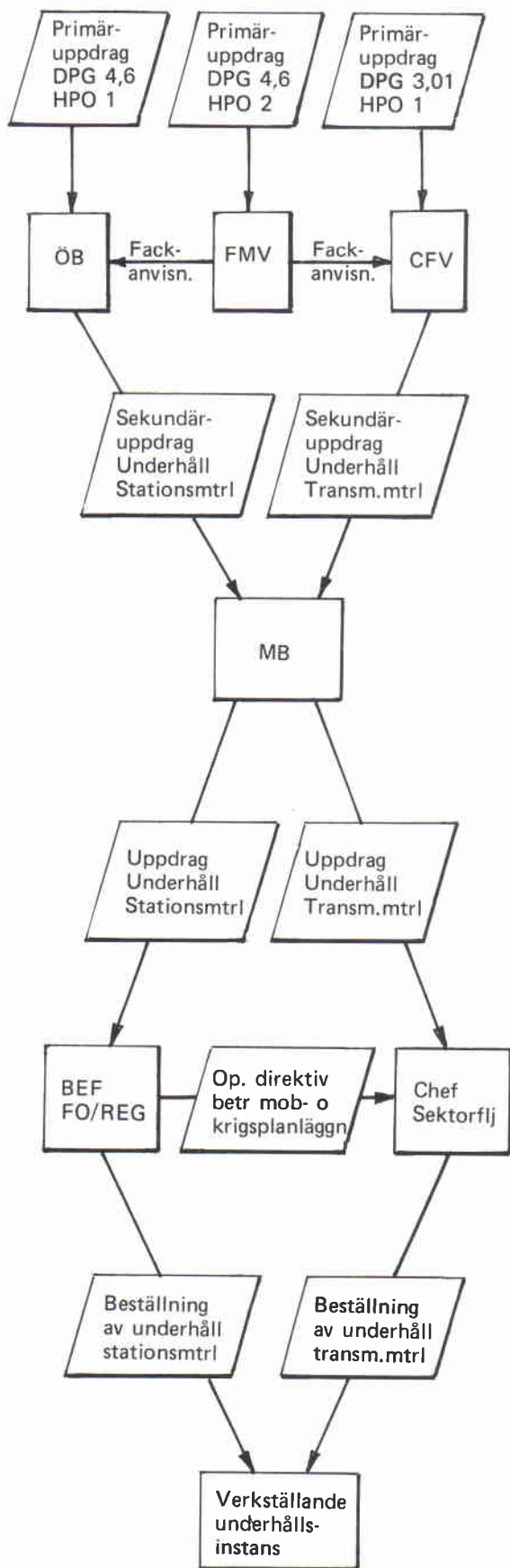
De bestämmelser och direktiv jag refererat till återfinns bl.a. i

— SAM FPE, del 3S, 1973-10-24

— CFV skr 501:61523, 1973-06-29

S-Å Platemar

Se bild sid 23 ▶



FÖRVALTNING AV FAST INSTALLERAD TELEMATERIEL FÖR GEMENSAMT BRUK

◆ BILDKOMMENTARER

- FMV överlämnar materieln till lokal förvaltningsmyndighet för bl.a. drift och underhåll samt redovisning.
- ÖB som produktionsmyndighet inom delprogram 4.6 överlämnar sekundäruppdrag inom delproduktionsområde 1.1—1.2 — med bl.a. FMV fackankvisningar — till MB beträffande underhåll av stationsmateriel.
- CFV som produktionsmyndighet överlämnar sekundäruppdrag — med bl.a. FMV fackankvisningar — till MB
 - dels beträffande underhåll av transmissionsmateriel anskaffad för delprogram 4.6, placerad vid gpl
 - dels beträffande underhåll av transmissionsmateriel anskaffad för huvudprogram 3, i de landsomfattande sambandsnäten.
- MB kompletterar sekundäruppdragen med bl.a. sina operativa krav och lämnar därefter uppdrag
 - dels till de olika förvaltnings-/mobmyndigheterna (Bef. Fo/Reg) rörande underhåll av stationsmateriel
 - dels till chef sektorflottilj rörande underhåll av transmissionsmateriel.
- Bef Fo/Reg förvaltar med de från FMV erhållna förutsättningarna och de från MB erhållna uppdragen och direktiven som grund, stationsmateriel anskaffad för delprogram 4.6.
- Bef Fo/Reg lämnar med MB direktiv som grund
 - dels till chef sektorflottilj de operativa direktiven som erfordras för mob- och krigsplanlägningsverksamhet avseende Fo/Reg verksamhet som mobmyndighet
 - dels beställningar till verkställande underhållsinstans beträffande stationsmateriel.
- Chef sektorflottilj (motsv.) förvaltar med de från FMV erhållna förutsättningarna och de från MB och Bef Fo/Reg erhållna uppdragen och direktiven som grund, transmissionsmateriel anskaffad för både huvudprogram 3 och delprogram 4.6.
- Verkställande underhållsinstans rapporterar genomförd verksamhet till respektive beställare.
- Budgetprocessen tillgår på följande sätt:
 - Bef Fo/Reg lämnar budgetunderlag beträffande stationsmateriel till MB.
 - MB sammanställer budgetunderlag från respektive Bef Fo/Reg och chef sektorflottilj (motsv.) och insänder underlag beträffande stationsmateriel till ÖB samt beträffande transmissionsmateriel till CFV.