

Sedan decennier tillbaka har ärorika, gamla Malmen bara haft flyghistoria i skymundan. Den 8 mars 1984 blev emellertid flygstaden Linköping en verklig attraktion rikare. Då invigde HM Konungen den första etappen av byggnaden kallad FLYGVAPENMUSEUM. Sedan dess har närmare 120.000 människor besökt den nya utställningshallen. Ett bra resetips redan fram på vårkanten är till Linköping för att bese vår erkänt sevärda samling av äldre militärflygplan. Inför kommande turistsäsong – och tillika Flygvapnets 60-årsjubileum – vill vi museiansvariga lämna viss information om öppethållningstider, vägval, organisation osv. – En del har ju hänt sedan FLYGVAPENNYTT senast (= 1/84) skrev om vår flygkulturella existens.

FLYGVAPNET fyller 60 år:

Besök FLYGVAPENMUSEUM



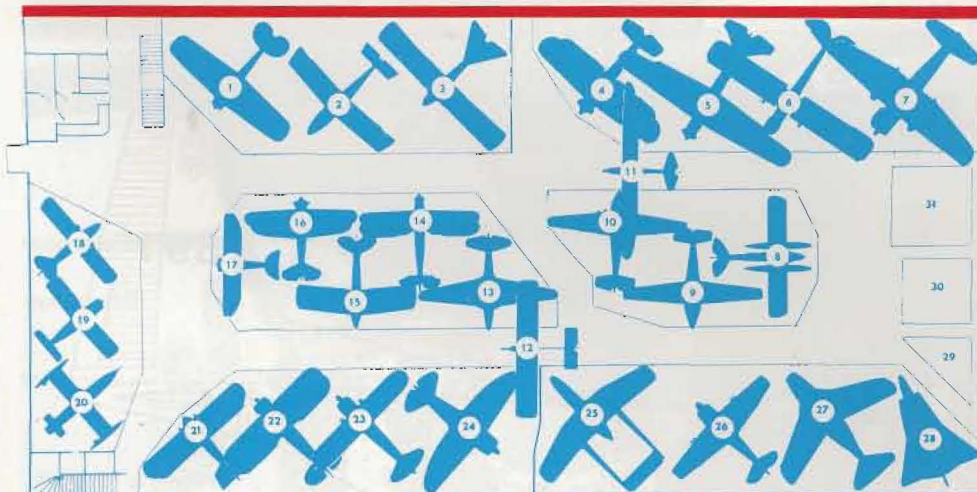
Nuvarande basutställning. – Den flyghistoriska samlingen på Malmen har under årens lopp blivit alltmer omfattande – nu med 80-talet flygplan, varav flera är helt unika. Lägg därtill en myckenhet av olika sorts kringutrustning. Nuvarande byggnad (**Etapp 1**) tillåter dock bara begränsad visning. En avvägning har måst ske, så att

antalet föremål av kringutrustningstyp reducerats till förmån för flera flygplan.

Principen har varit en genomgående strävan att få fram och visa upp de äldsta flygplanen, vilka är representativa för vissa epoker och även fyller sin plats som utställningsföremål inför en ofta initierad och kräsen publik. Successivt har basut-

ställningen kompletterats på olika sätt – bl a med temautställningar. En större förändring av basutställningen kommer dock först till stånd om cirka två år, då **Etapp 2** är en realitet – som vi hoppas.

Tillbyggnad. – Etapp 2 av FLYGVAPENMUSEUM, som omfattar en tillbyggnad av samma storlek som nuvarande ut-



1. M 1 Nieuport IV G
2. Macchi M 7
3. SK 1, Albatros 120
4. B 4A, Hawker Hart
5. S 6B, Fokker C V-E
6. S 14, Fieseler F.1. 156 "Storch"
7. S 17B, SAAB L 10
8. S. K9, DH 60 T "Moth Trainer"
9. TP 91, SAAB 91 A "Safir"
10. SK 25, Bücker Bü 181A Bestmann
11. SE 102, Grunau Baby

12. G 101, SG-38 Schulgleiter
13. SK 15B, Klemm KL 35
14. SK 12, FW 44J "Stieglitz"
15. SK 11A, DH 82 "Tiger Moth"
16. SK 10, RK 26 "Tigerschwalbe"
17. D 1, "Tummelisa"
18. P 1, Sparmann S1-A
19. "Millitrainer", MFI-9B
20. Rb 01, Jindivik Mk.2
21. J 1 Phoenix 122 D3
22. J 8, Gloster "Gladiator"

23. J 11, Fiat CR.42
24. J 20, Reggiane 2000 "Falco"
25. A 21, SAAB 21 A-3
26. J 22B, FFVS 22
27. J 29B, SAAB 29 "Tunnan"
28. SAAB 210, "Lilj-Draken"
29. J 35D förarkabin
30. S 31, Spitfire Mk XIX (delar för restaurering och återuppbyggnad)
31. B 18B, SAAB 18B (restaurerade delar för återuppbyggnad av en B 18.)





Foto: Lars Sjögren

MALMEN i år!

ställningshall (36 x 72 m), är av ÖB inplanerad (hpg 4) till 1987/88. ÖB har uppdragit åt FortF att projektera denna tillbyggnad inom ramen 6 milj kr (i prisläge februari 1985).

Ettapp 2 byggs till på nuvarande byggnads östra gavelsida. Det blir i princip en enda stor utställningshall – alltså utan en-

tresolplan och diverse andra utrymmen liknande Ettapp 1.

F n projekteras i FLYGVAPENMUSEUM den nya basutställningen – vilka flygplan och vilken kringutrustning som däri skall ingå. Materielens rustningsläge är mycket viktigt, då ju uppsnygning av densamma är personal-, utrymmes-, tids- och kost-

nadskrävande. Förändring av den tidigare och uppsättning av den nya basutställningen har även andra följdförändringar. Nya utställningskataloger och ledtexter, fotoförstorningar m m måste tas fram. När Ettapp 2 är inflyttningsklar, är förhoppningsvis också restaureringarna av B 18, Spitfire (S 31), SK 14 och B 1 färdiga.

● ● **Organisation.** – Framtidsforskning bygger i hög grad på teknikhistoria. Den har för flygets del hittills varit starkt eftersatt. Det är därför glädjande att möjligheterna för visning av teknik och teknisk utveckling i historiska sammanhang har ökat betydligt genom tillkomsten av

Intervju med museichefen AXEL CARLESON

Av Lars Christofferson

L.C: Du har nu en längre tid varit chef för Flygvapenmuseum Malmen och har en lång tjänstgöringstid bakom dig i Flygvapnet. Vill du berätta något om detta?

A.C: Jag började på flygskolan vid F5/Ljungbyhed våren 1944 som officersaspirant. Jag var sedan som flygofficer i Flygvapnet trogen i 31 år. Sedan 1973 är jag på heltid museichef på Malmen. Som flygförare ägnade jag mig mest åt spänning och har haft förmånen att få

flyga många olika typer av stridsflygplan – t ex B 3, J 9, S 17, S 18, S 28, (J 28), S 31, S 22, (J 22), S 32 (A 32) m fl. Därtill förstås ett antal skol- och transportflygplan t ex SK 11, SK 12, SK 14, SK 15, SK 16 osv. Ett skolflygplan jag tyckte mycket om var SK 12 Focke Wulf Stieglitz. Flygplanet var alldeles utmärkt för avancerad flygning. Som du vet har vi de uppräknade flygplanen här i våra samlingar. Och dessutom en rad andra.

Att skapa ett museum av den här storleksordningen måste ha krävt mycket arbete och uppfinningsrikedom?

Många människor har under en följd av år gjort stora insatser för att vi skulle få ett Flygvapenmuseum i vårt land. I detta sammanhang bör en person nämnas, överste Hugo Beckhammar. Det var han som

under sin tid som flottiljchef för F 3 (1941-51) tog initiativet till ett mer organiserat samlande av äldre flygmateriel. Många har lagt ned ett hängivet arbete och vi har förstått också haft stöd från Flygvapnet. Vi befinner oss i ett utvecklingskedje och Flygvapenmuseum byggs i tre etapper. **Ettapp 1** som nu stått färdig i ett par år utgör halva blivande utställningshallen. **Ettapp 2** kommer att bli en liknande byggnad som nr 1 och ihopbyggd med denna med en mindre mellanbyggnad mellan ettapp 1 och 2. På så sätt skapas förutsättningar att på ett överskådligare sätt kunna presentera flygplanen inomhus.

Ettapp 3 avses innehålla utställningslokaler för kringutrustningar av skilda slag samt utrymmen för administration. Utomhus, runt de nämnda byggnaderna, visas idag ett tiotal större flygplan och suc-

cessivt kommer vi att på det yttre museiområdet ställa upp robotar, radarstationer, fyrar, fordon osv.

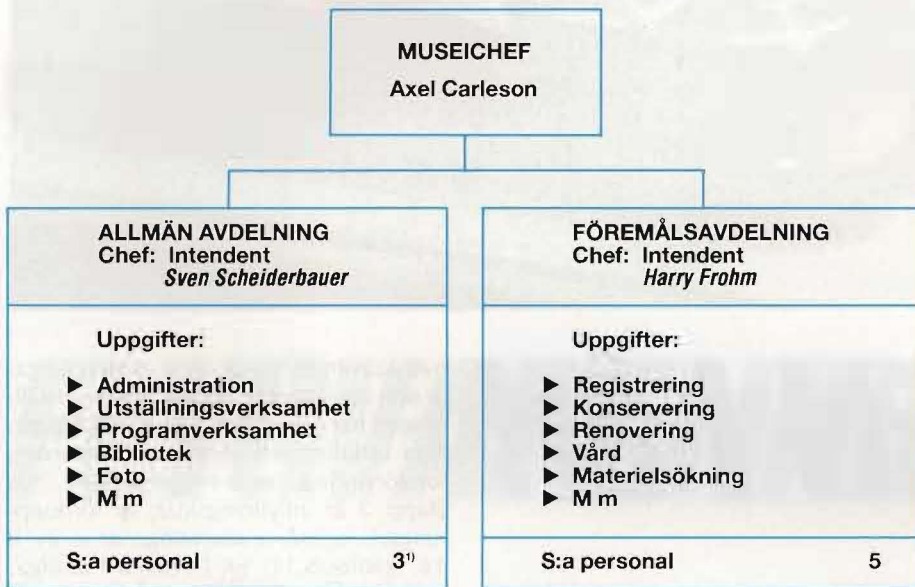
Hur stora är samlingarna och kan ni visa alla flygplanen samtidigt?

I inledningsskedet visas så långt utrymmet tillåter en kavalkad av flygplan och kringutrustning från 1912 och fram till nutid. De utställda föremålen kommer efterhand att presenteras. Det måste påpekas att den nu färdigställda byggnaden endast rymmer en liten del av våra samlingar. Av de drygt 80 flygplan som tillhör Flygvapenmuseum kan bara ett 25-tal i dag placeras i byggnaden för visning. De flyghistoriska samlingarna har under årens lopp blivit ganska omfattande och utrymmeskrävande. De större flygplanen har vi i en utomhusutställning. Dessa

FLYGVAPENMUSEUM. Varje försvarsgren har därmed fått ett eget museum och sammanhållande myndighet för dessa är Statens försvarshistoriska museer (SFHM). Dess styrelse och museidirektör utses av regeringen.

FLYGVAPENMUSEUM har tilldelats uppgiften att samla in och bevara föremål, som kan belysa det svenska militärflygets historia samt att bearbeta samlingarna. Muséet skall vidare informera om försvaret och främja studier och forskning inom sitt ämnesområde, tillika lämna stöd åt annan verksamhet inom området.

För att utföra dessa uppgifter har FLYGVAPENMUSEUM tilldelats åtta tjänster med följande organisation (en lönebidragsanställd tillkommer).



1) Varav en är lönebidragsanställd

Detta är tyvärr en personalstyrka som är helt otillräcklig. Den motsvarar icke tilldelade uppgifter. Bl a medför personalbristen:

▶ Att frivillig hjälp måste utnyttjas för att i någon mån få utställningsverksamheten att flyta. Stödföreningen FLYGVAPENMUSEI VÄNNER/Östergötlands flyghistoriska sällskap gör då ovärderliga insatser med vaktmästeri, försäljning, trycksaksproduktion, restaurering av flygplan och mycket annat.

▶ Att alla, som på något sätt önskar få hjälp eller medverka o dyl av muséets personal, måste ha överseende med att icke kunna få sina önskemål effektuerade omedelbart.

● ● **Muséets öppethållning.** – Tiderna för FLYGVAPENMUSEUM motsvarar i

dag tyvärr icke vad publiken önskar. Tills vidare hålls muséet öppet:

- Söndag–fredag, 12.00–15.00
- Lördagar stängt!
- Andra tider samt gruppbesök efter överenskommelse (telefon 013-283567 alt 013-298678).

Den disponibla personalen i fastställd organisation skall utöver visning av samlingarna även sköta övriga sysslor – t ex vård, administration, bibliotek, förberedelser för Etapp 2 osv. Vår livliga förhoppning är att personalsituationen i framtiden kan bli så att öppethållningstiderna kan utökas.

● ● **Beställning av visning.** – FV-NYTT:s läsare uppmanas att vid planering av besök på FLYGVAPENMUSEUM och vad gäller andra förfrågningar i samband med planerade besök – **Tag direkt kontakt med FLYGVAPENMUSEUM:s personal** och inga andra! Detta underlättar handläggningen av såväl telefon- som skriftliga beställningar av besök. Framförallt kan dubbelbeställningar undvikas. (Som nu ställs förfrågningar till C F13, C F13M, C AF2 och icke minst privatpersoner, som icke har med muséet att göra. Många tror sig kunna gå omvägar för att låna nyckeln och själv gå och se muséet. Utlåning av museilokalens nyckel görs icke!)

Kontakta alltid FLYGVAPENMUSEUM:

- ▶ Per telefon = **013-298678**
alt **013-283567**
- ▶ Skriftligen = FLYGVAPENMUSEUM
Box 13300
580 13 LINKÖPING

Spännande flyghistoria. Vi kan försäkra Er att det är en upplevelse att vandra bland alla våra gamla flygplan. Ett besök på FLYGVAPENMUSEUM är av stort intresse icke enbart för fackmannen utan lika mycket för den icke sakkunnige, för så-

kommer sannolikt att även i framtiden få stå uppställda utomhus. Av kostnadsskäl kan icke större utställningsbyggnader erhållas i Sverige för att rymma dessa – för närvarande i varje fall. Och det är smärtsamt, ty väder, vind och innehållsrik luft skadar flygplanen. De har inget evigt liv i sådan miljö.

Vill du göra en kort programförklaring av vad Flygvapenmuseum sysslar med?

Flygvapenmuseum har tilldelats uppgiften att samla in och bevara föremål som kan belysa det svenska militärflygets historia och utveckling samt att bearbeta samlingarna. Jag kanske ska nämna att vårt Flygvapen nu är 60 år gammalt, men att vi redan 1912 hade en militär flygavdelning i Sverige. Muséet skall vidare informera om försvaret och främja studier och forskning inom sitt ämnesområde. Vi håller nu på med två mycket intressanta restaureringsarbeten.

I samlingarna saknades tidigare SAAB:s medeltunga, tvåmotoriga bomb- och spaningsflygplan B 18. En B 18 hittades och bärgades

efter att ha legat 33 år på sjöbotten. Den är nu vårt största uppbyggnadsprojekt. Dessutom restaureras en S 31 Spitfire, som genom byte med dublettexemplar av museiflygplan har erhållits från Canada. Tyvärr hade vi ingen av våra egna Spitfire kvar. Bevarandet av uttjänta flygplan och annan FV-materiel fanns inte förr (i motsats till nu) reglerat i order.

Vi har kontakter med flygvapenmuseer världen över. Jag vet t ex att man i Israel nu håller på med att bygga upp ett flygvapenmuseum. Jag vill gärna etablera kontakt med så många museer som tänkas kan för att utbyta tankar och erfarenheter, som kan komma den flygvapenmuseala verksamheten till godo. Samtidigt vill jag då också framhålla att vi i samlingarna har en fin P-51D Mustang. Flygplantypen anskaffades till Svenska Flygvapnet 1944-45 opch såldes sedan 1952-53 till utlandet och då bl a till israeliska flygvapnet. Genom vänligt tillmötesgående från israeliska staten återfördes en av dessa Mustangar 1966 till Sverige och ingår därför numera i våra museisamlingar på Malmen. ■

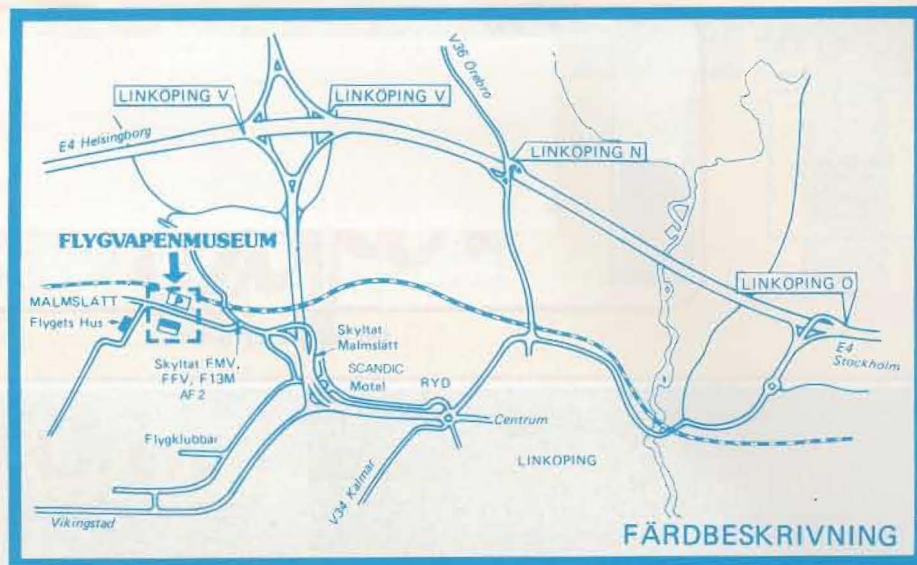
Breguet B 1 (det första av staten anskaffade militärflygplanet, 1912) provmonterad utanför en hangar på Barkaby (gamla F8) i augusti 1985. Motor, kylare och stjärtparti är originaldelar, övrigt nyttillverkat. Falltank, oljetank och främre sits ännu ej monterade. Fullskalerepliken byggs av medlemmar i Svensk Flyghistorisk Förening.



väl gammal som ung och kvinna som man. En 70-årskavalkad av militärflygteknisk utveckling vätar Dig på FLYGVAPENMUSEUM på Gamla MALMEN. En unik sevärighet i Norden!

● ● **Vägbeskrivning.** – Men hur hitta rätt till oss på Malmen? Många utan lokal-kännedom har tyvärr haft svårighet att finna rätt väg. Ett rekommenderat vägval (se kartskissen) för den som kommer via **E 4:an** till Linköping är:

- ▶ Tag av från motorvägen vid Linköping V.
- ▶ Kör förbi avtagsvägen till Malmslätt.
- ▶ Tag av mot Ryd i Rydsrondellen och till vänster under motorvägsinfarten. Kör upp på den igen, men då i motsatt riktning du kom ifrån.
- ▶ Ligg i högerfil och kör mot Malmslätt.



- ▶ Efter ca 1 km ses skyltning: FFV, FMV, F13M och FLYGVAPENMUSEUM.
- ▶ Efter ca 500 m syns museibygnaden.

Det kan förefalla krångligt att hitta fram till FLYGVAPENMUSEUM på Malmen. Men det är värt besväret!

Axel Carleson

