

I slutet av oktober förra året fastställdes ett nytt luftbevakningsreglemente, LbevR, av Chefen för Flygvapnet. LbevR ersätter Lsl, Instruktion för luftbevakningsstation, och Lgcl, Instruktion för luftförsvarsgruppcentral.

NYTT

Luftbevakningsreglemente

Reglementet (öppen handling) är indelat i sex kapitel:

- 1) Allmänt om luftförsvaret.
- 2) Uppgift och instruktion för personal i ls-plutonen.
- 3) Uppgift och instruktion för personal i lgc-plutonen.

- 4) Taktik (fpl-, ls-, lgc-).
- 5) Ls/lgc materiel och handhavande.
- 6) Övrigt.

Du som är ls- eller lgc-lotta kommer att få ett eget exemplar från Din avtalsmyndighet. – Några nyheter i LbevR:

- Ls-personalen indelas i två skift om tre personer varvid en tjänstgör i tornet, en bevakar och en står till förfogande (i tältet).
- Uttrycken "låg", "försvann", "avlägsat", "stort" och "litet" **utgår**.
- Kurs ska anges i alla rapporter (alla timslag).

Den nya organisationen har skapat utrymme för frivilligpersonal i högre befattningar än tidigare:

- 1) Ställföreträdande ls-plutonchefen är avsedd för vpl löjtnant (frivillig FVRF).
- 2) Luftbevakningsbefäl i ls-plutonen är avsedda för vpl fänrik (frivillig) och lotta fänrik (ur "ls-facket").
- 3) Biträdande luftbevakningsbefäl i ls-plutonen är avsedda för vpl sergeant-fanjunkare (frivillig) och lotta sergeant- alt fanjunkare (ur "ls-facket").
- 4) Ställföreträdande lgc-plutonchefen är avsedd för lotta fänrik (ur "lgc-facket").

Utbildningen till de nya befattningarna har redan börjat för vpl och startar för lottor till sommaren på Bunge.

●● Den nya organisationen innebär för lottornas del att befälskurs 1 (Bk 1) syftar till att ge kompetens för krigsplacering som ls-gruppchef. Lottor som tidigare utbildats till Bk 1-nivå genomför KU Bk 1 för att erhålla motsvarande kompetens. Bk 2 ger kompetens för krigsplacering som biträdande luftbevakningsbefäl. Lottor som tidigare utbildats till Bk 2-nivå måste gå om Bk 2 för att erhålla motsvarande kompetens. Vederbörande erhåller då premie.

För befattningen luftbevakningsbefäl i ls-plutonen krävs genomgången och godkänd HLK ls. Krav för tillträde är instruktions- och insass-utbildning. Instruktörer utan insass-utbildning "går om" Bk 2 för att vinna tillträde till denna kurs. Vederbörande erhåller premie.

För befattningen ställföreträdande lgc-plutonchef krävs genomgången och godkänd HLK lgc. Krav för tillträde är instruktionsutbildning.

Nya utbildningsplaner är framtagna. De handböcker för instruktörer, som finns för utbildningen i ls- och lgc-tjänst (HI ls/lgc), beräknas under juni månad kunna vara anpassade till de nya kursplanerna. ■

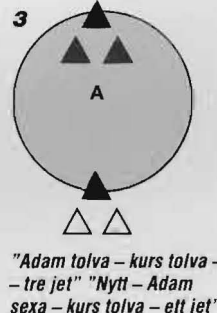
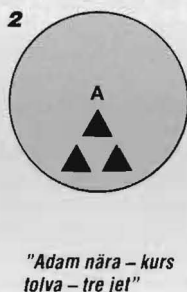
Major Björn Moberg

Bild 1:

Exempel 1:

▲ = upptäckt flygplan

△ = ännu ej upptäckt flygplan



Exempel 2:

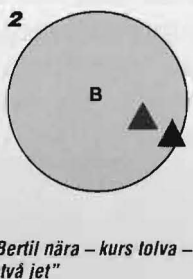
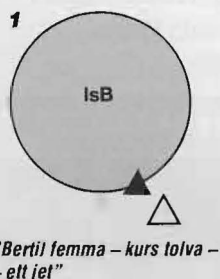
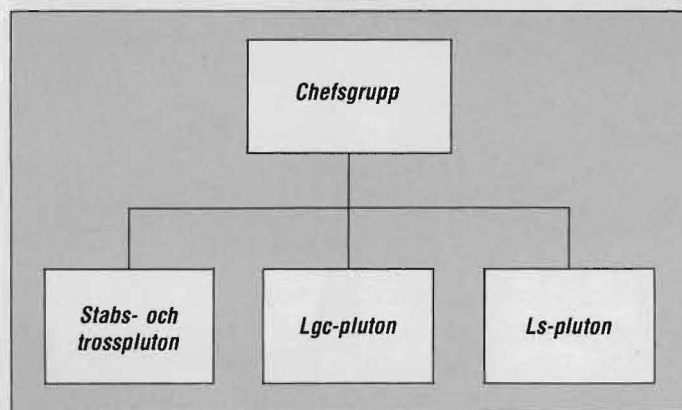


Bild 2:



- Flygplantyp anges med "tp", "jet", "hkp", "rb" och "prop".
- "Prop" avser alltid enmotoriga propellerflygplan. Flygplan med två eller fler propellermotorer rapporteras som "tp".
- Fallskärmschopp rapporteras som "fallskärmar" med (om möjligt exakt) antal.
- Väderrapporten utökas med "sikt".

LS-taktiken innebär i stort, att ls-rapportören nu ska sammanföra de enskilda flygplanen i en gruppering till en enhet och rapportera dessa samtals med aktuellt antal; **Bild 1**.

Med lgc-taktik menas, att man i lgc ska sammanföra flera enheter i ett förband till ett företag.

Genom dessa sammanslagningar vid ls och lgc kan optisk luftbevakning nu följa stora/flera förband och ändå leverera en klar bild av luftläget i de lägre nivåerna.

Samtidigt med att LbevR fastställdes inrättades också en ny organisation för luftbevakningskompanierna; **Bild 2**.

Lber/R

Luftbevakningsreglemente för luftbevakningskompani

(M7743-500643)

