



Försvarets Historiska Telesamlingar

Marinen



2017-11-15

Harry Perssons diabilder

Miniatyrer på papper

M 03/2017

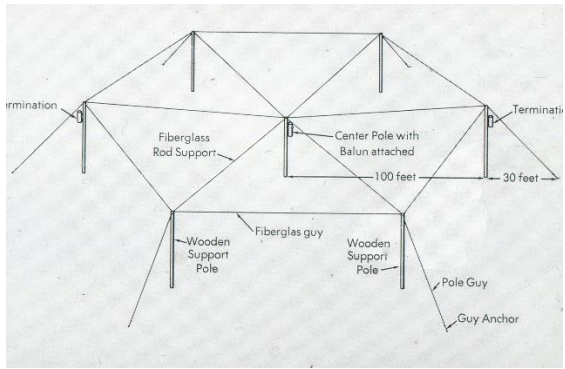


Harry Perssons diabilder

Harry Persson började som skeppsgosse och stannade i marinen under hela sitt yrkesliv. Efter en tid ombord som underbefäl och telehantverkare bl a på kryssare kom han som civil till marinförvaltningens radiosektion där han arbetade så gott som uteslutande med kustradiostationerna. Såsom brukligt på den tiden tog han själv fram projektunderlag. Installationsarbetet lades ut på marinens regionala förvaltningar dvs örlogsbaserna och kustartilleriförsvaren vilka var utmärkta resurser som kunde betraktas som marinens anläggningskonsulter.

Harry Persson gick i pension i början av 1980-talet. Han efterlämnade ett antal lådor med diabilder som anknyter till hans marina verksamhet från andra hälften av 1900-talet. Bilderna har ansetts ha visst historiskt värde och har därför skannats in. Efter genomgång med identifiering av bilderna, bedömning av sekretessgraden och en utgallring av bilder som bedömts vara hemliga eller av mindre intresse återstår 109 ohemliga bilder. Dessa har bränts ner på en CD-skiva som läggs i FHT:s arkiv i Krigsarkivet. Därutöver har detta dokument tagits fram som ett register över sparade bilder. De åsatta numren på bilderna härrör från den ursprungliga placeringen i diamagasinen. Överhoppade nummer representerar antingen bilder som bedömts fortfarande vara hemliga eller ointressanta och därför uteslutits.

Identifiering av bilderna och gallring har gjorts av Arne Ahlström och Carl Henrik Walde. Skanningen har gjorts av Malte Jönson som även sammanställt detta register. Fotograferna är i allmänhet okända. En slutlig sekretessgranskning har gjorts i Högkvarteret.



109. Spiralantenn för korta rymdvågsförbindelser (NVIS), placerad på Roslagen radio (RoRa)



111. Muskö, Bruksholmen, Harry Persson till vänster.



114. Älvsborgs Radios sändar-annex, långvåg till vänster, kortvåg (ryssantenn) till höger.



119. Muskö, Bruksholmen



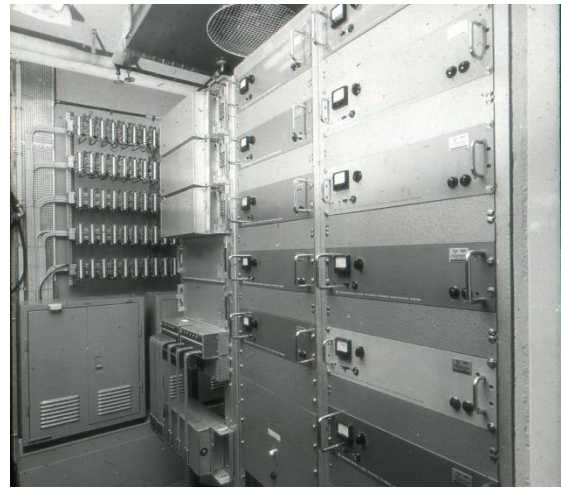
120. 510 LV-antenn, Älvsborg radio



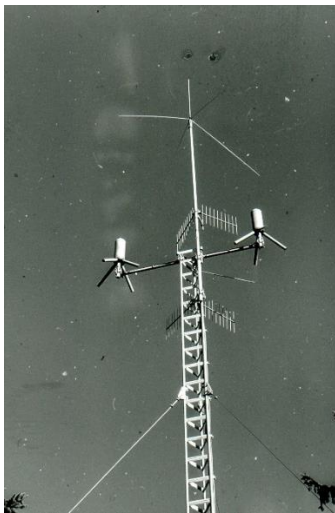
126. 5 W UK-station m/46, kraftaggregat



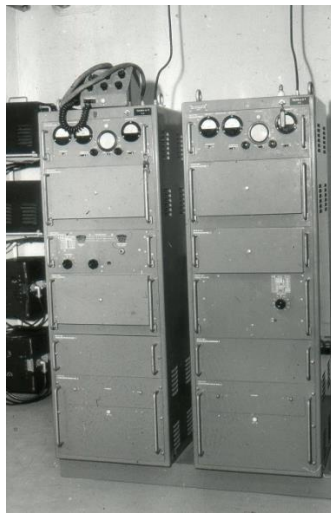
127. Kortvågsmottagare m/50 (BRT)
Fjärrmanöver MRX-15 för sändare på
kustradioannex.



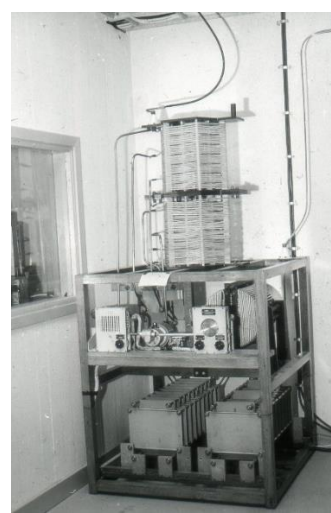
129. Rhode&Schwarz bredbands
antennförstärkare för mottagare på
kustradiostationer.



123. Riktantenn för
fjärrmanöver över
radiolänk av kust-
radioannex (RI 102) från
mottagarplats.



125. 200 KV-sändare m/54



128. Avstämningsenhet för 3
kW långvågssändare m/44-51.



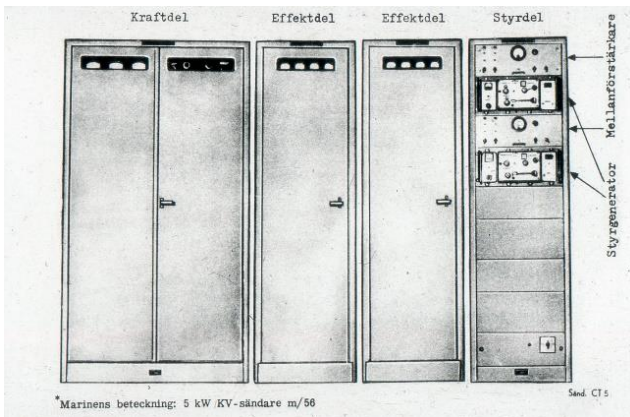
132. 1,5 kW KV-sändare m/54 för kustradioannex



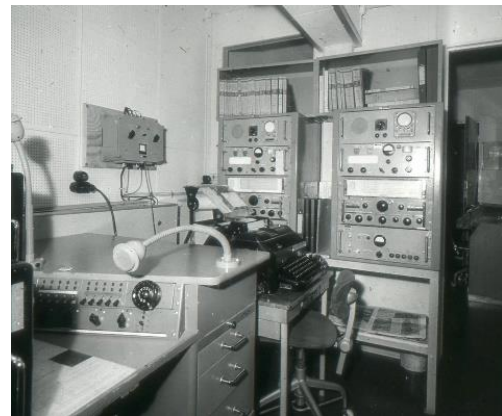
134. LV antennmastfot



139 Siemens tonkanal-
utrustning för fjärrmanöver
av sändarannex (över tråd,
reserv radiolänk)



130. 5 kW KV-sändare CT 5 (Standard Radio CT4000) som fanns på Ruda radio och i den marina delen av krigshögkvarteret.



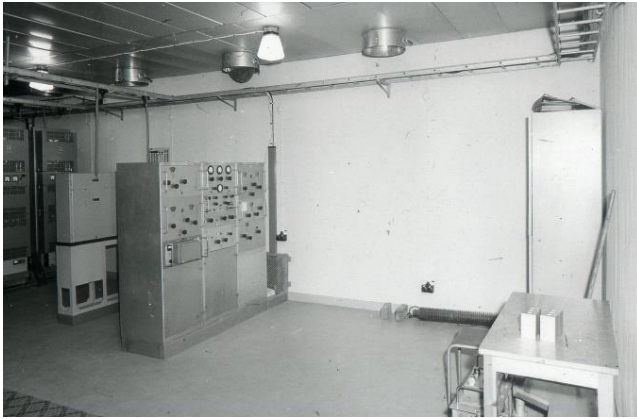
131. Reservexpeditionsplats,
kustradiostation.



133. Fjärrmanöverlänk (Storno) för kustradio, RI 102



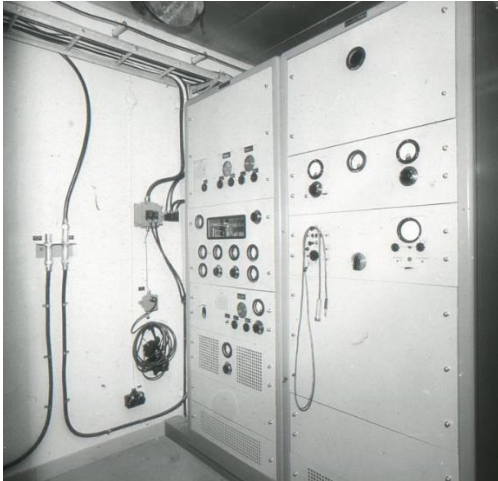
135. Manöverboxar till 5 W UK m/46



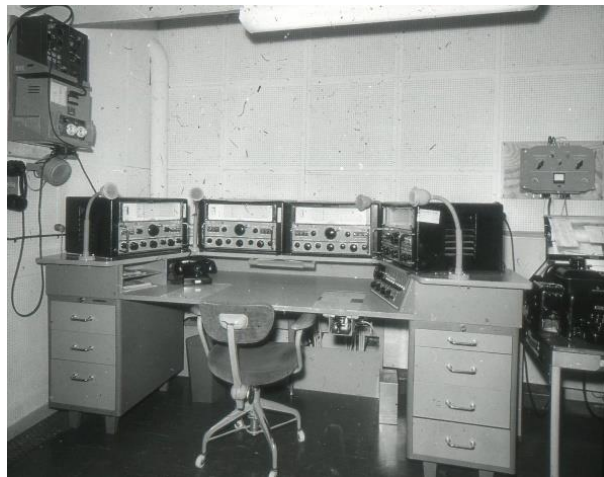
140. 800 W LV/GV/KV-sändare



148. Manöverenhet för MRX-15 ovanpå denna linjeförstärkare A3-modulering (Standard Radio).



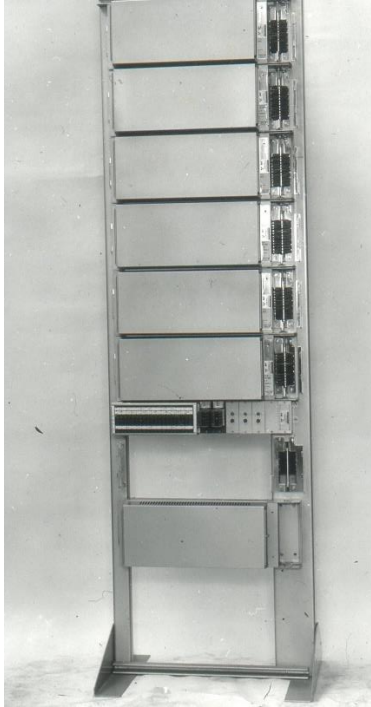
142. 3 kW LV-sändare m/44-51



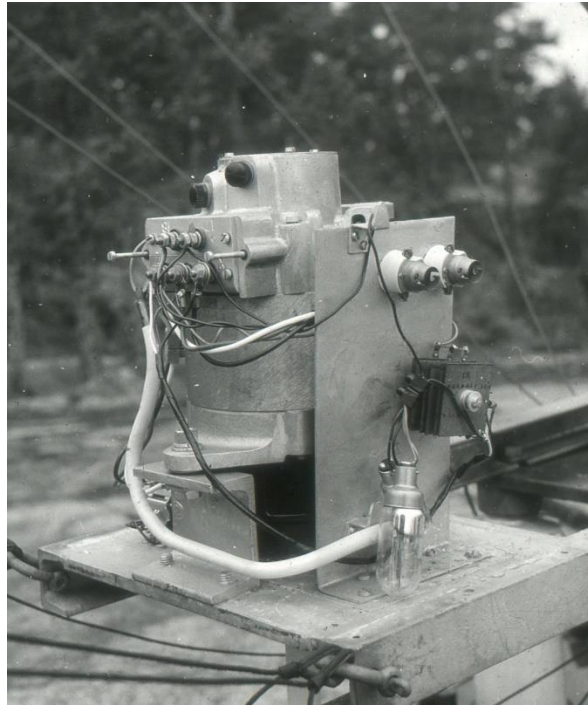
145. Reservexpeditionsplats med 3 W FMUK-station.



141. Expeditionsplats, kustradio



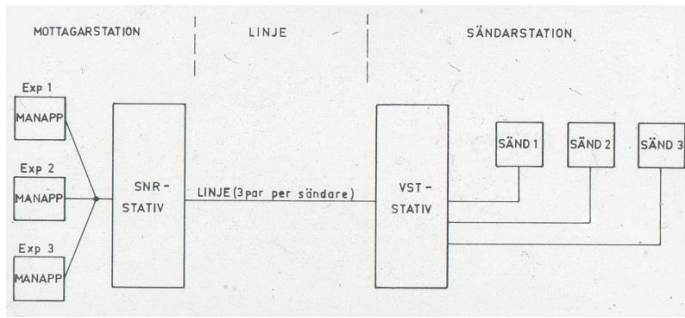
146. Stativ för MRX-15 fjärrmanöverutrustning.



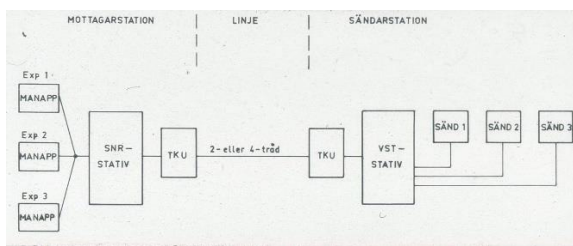
147. Antenntransformator

Typ	Beteckning	Frekv	Effekt	Kanaler	Vågtyp	Lokalman =L Fjärrman =M	Anm
5 kW KV-sänd m/56	M3950-705010 (20, 30, 40)	1,6-16 MHz	5 kW	1 kanal pr eff.steg	A1 F1	L+M (endast nyckling)	
3 kW KV-sänd m/42	M3950-742011	1,55-9,5 MHz	3 "	9	A1,A2,A3	L+M	
3 kW LV-sänd m/42	M3950-755011	100-700 MHz	3	9	"-	"-	
3 kW LV-sänd m/42-55	M3950-755021	100-800 MHz	3	9	"-	"-	
1,5 kW KV-sänd m/54	M3950-754011	1,6-16 MHz	1,5	12	A1 F1	"-	I vissa fa A2, A3
800 W KV-sänd m/43	M3950-720011	1,5-7,0 MHz	800 W	8	A1,A2,A3	"-	
200 W KV-sänd m/52	M3950-852011 (12,21)	1,5-16 MHz	200 W	12	A1,A2,A3 F1	"-	
50 W KV-sänd m/54	M3950-854010	1,6-12 MHz	50 W	K	A1,A2,A3	L	
KV-mottagare m/50 B eller S	M3951-850010 M3951-850020	150-385 KHz 0,51-30 MHz		-			
Radiomott 851 B	M3951-851010	10 KHz-30 MHz		-			
LV-tillsats	M3951-853011	10-980 KHz med LV-tillsats		-			
Radiomottagare 875	M3951-875010	0,51-30 MHz		-			F1
LV-mottagare m/49	M3951-849010	15-720 KHz		-			

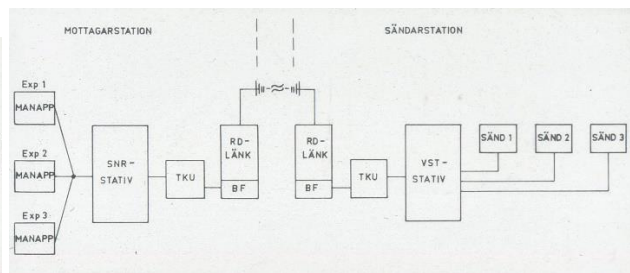
150. Materieförteckning Ra-mtrl med M-nr



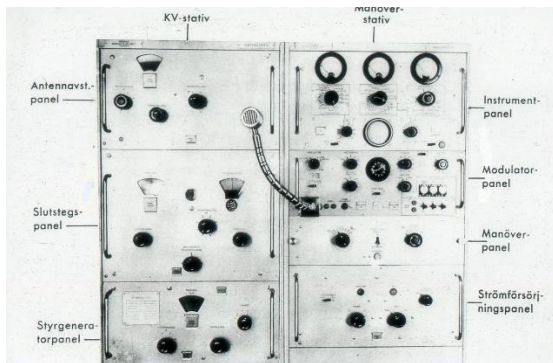
204. MRX-15. Principschema manöver



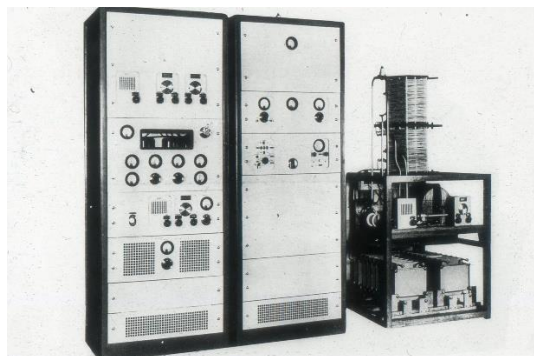
205. MRX-15 med tonkanalutrustning



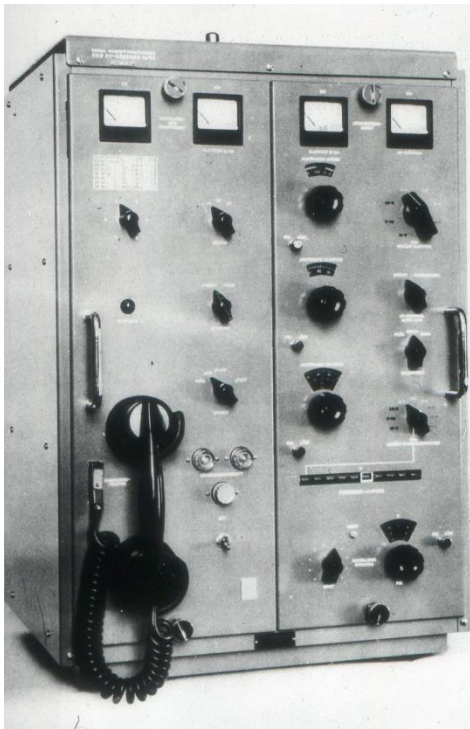
206. MRX-15 med radiolänkutrustning



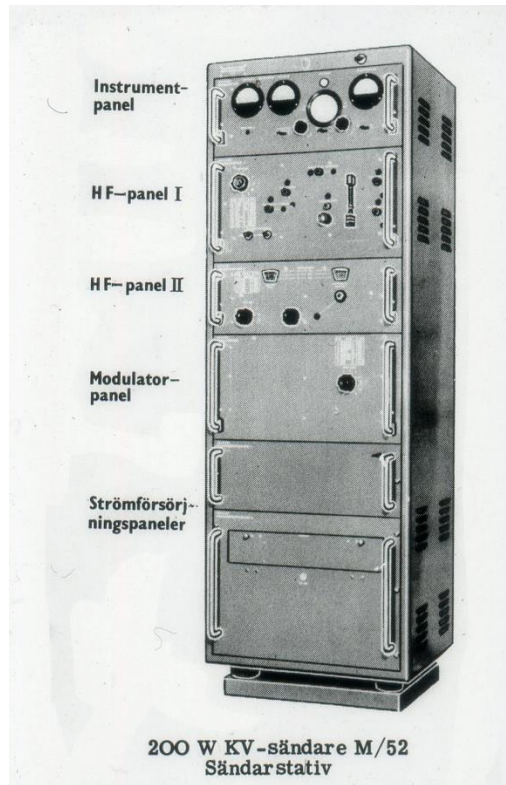
211. 800 W KV-sändare m/43



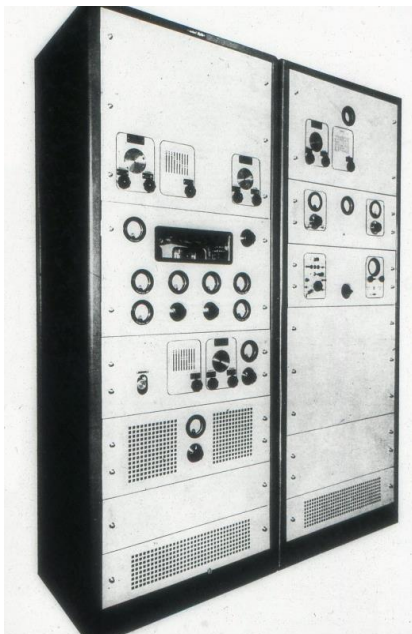
213. LV-sändare. 3 kW LV-sändare m/44-51



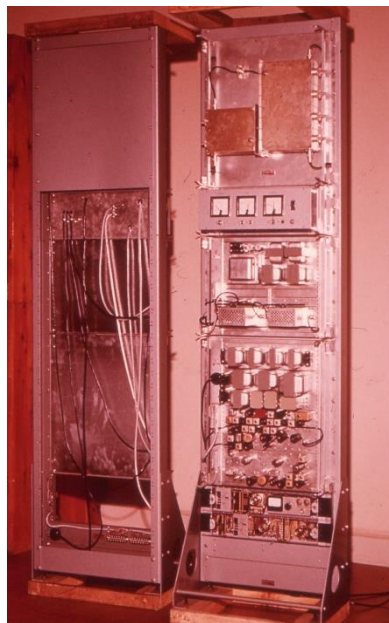
209. 50 W KV-station m/54 (SRA)



210. 200 W KV-sändare m/52 (PTAB)



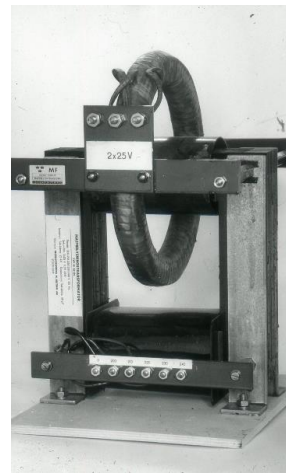
214. 3 kW KV-sändare m/51



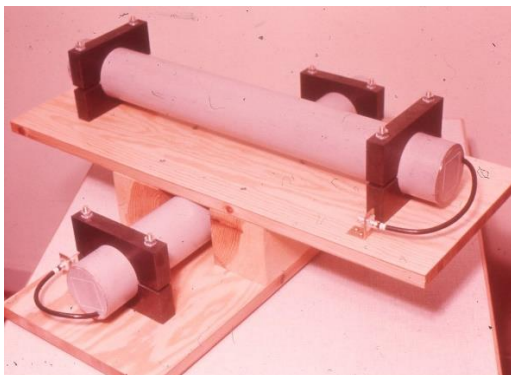
216. Radiolänk (RL 102), Storno



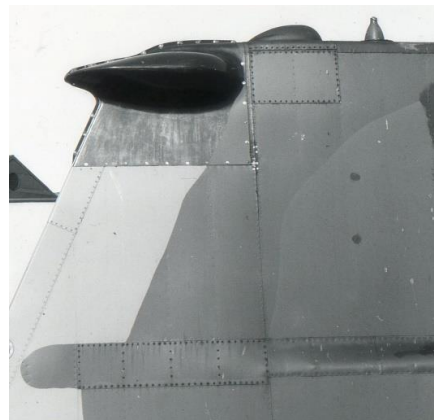
219. Tonkanalutrustning TKU för fjärrmanöver över tråd eller radiolänk (Siemens).



225. Transformator för mastbelysning ex i Ruda (Additron)



243. LV-antenn för ubåt, detaljbild ferriter



241. Integrerad LV-antenn för ubåt.



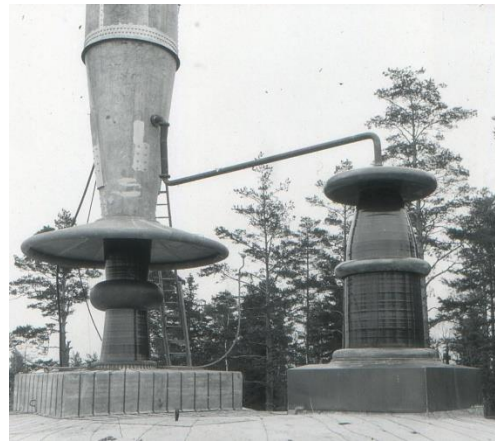
227. Coronaring, exempelvis Ruda radio.



248. FOA antenmätplats Lilla Gåra



249. Ruda radiomast, vy mot toppsektionen



302. Ruda radiomast, botten-
isolator och anslutning mot
sändare



250. Ruda radiomast med montörer i toppen



301. Ruda radiomast med montörer i
toppen



337. Ra 850 ubåtssändare



403. Harry Persson, FMV, vid rekognoscering



402. RoRa, från rekognosering för ev stationsplats



414. RoRa. 10 kW Philips sändare (t.v.),
3 kW LV-sändare (t.h.)



415. RoRa. Elkrafttrum med batteribackup.



416. RoRa Reservexpeditionsplats med KV-mottagare och RA 800-stationer för UK



418. RoRa, sändarrum KV. 1 st 3 kW LV-sändare m/44-51. 4 st KV-sändare CT 1000.



419. RoRa antennväxel



420. RoRa. I stativ omkopplingsenhet. Därutöver 2 st antennförstärkare (Roswa)



422. RoRa. Huvudexp med reservexp t.h.



424. RoRa. Ra 800 och Ra 810 för reservsamband till Ksrr och Kbsrr



429. RoRa. Apparatrum Tele med bl a 1,5 kW KV-sändare m/54 som reserv.



425. RoRa. Fjärrskriftsstativ för snabbsändning från ubåtar, ROLF. Fjärrmanöver för 4 CT 1000.



427. RoRa. KV-mottagare typ 722 plus manöverboxar för RA 80-stationer.



430. RoRa televerkstad.



431. RoRa. Mellankopplingsstativ för trådförbindelser o dyl



432. Hårsfjärden Radio (HfjRa)
Sambandscentral UK-stn



434. HfjRa Exp.plats A. KV-mottagare och
manöverutrustning mot sändare.



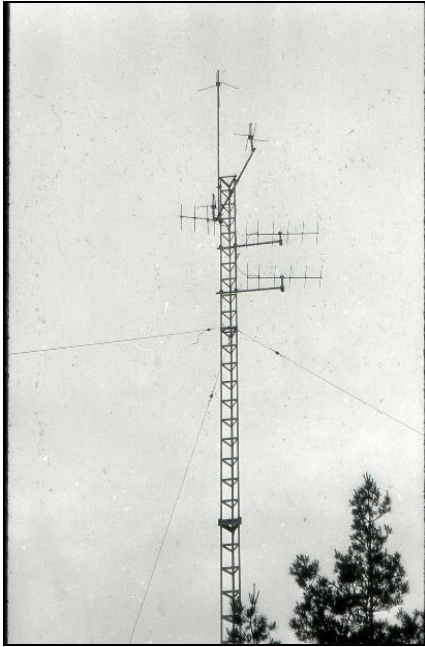
436. HfjRa Exp.plats A. Fjärrskriftutr inkl
modem mm



437. HfjRa. Expeditionsplats B och högra
delen av A. Har KV-mottagare och
manöverutrustning för sändare



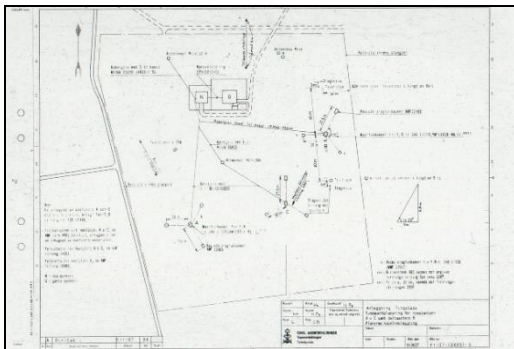
438. HfjRa. Fjärrskriftsrum. 2 st KV-mottagare till höger



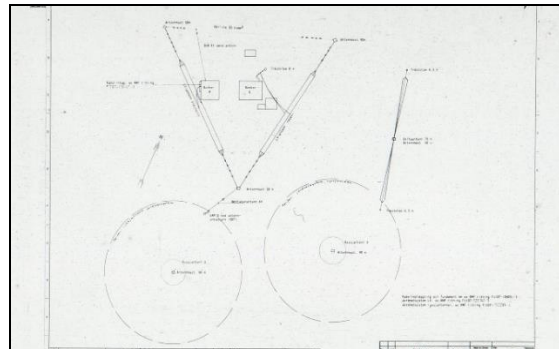
442. Fackverksmast med både rundstrålande och riktade antenner



448. Fackverksmast med bredbandstrafo för anslutning av ryssjantenn.



501. Tingstäde radio. Översiktsplan 1. Antenner o dyl. F1107-106051-3/FMV



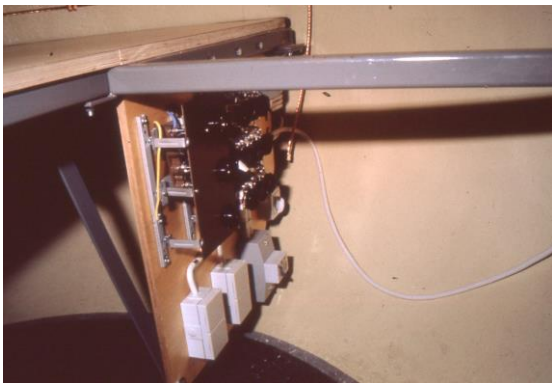
502. Tingstäde radio. Översiktsplan 1. Antenner o dyl. F1107-13230-2/FMV



503. Arméskyddsrum "Kulan"
Blivande radioannex"



505. Inredningsarbete i kulan



506. Kulan. Inredningsdetaljer



508. Kulan. Inredningsdetaljer



513. Radioannex i kula. Driftsättning



516. Radioannex i kula. Transport



518. Radioannex i kula. Placering i schakt



519. Radioannex i kula. Inmätning



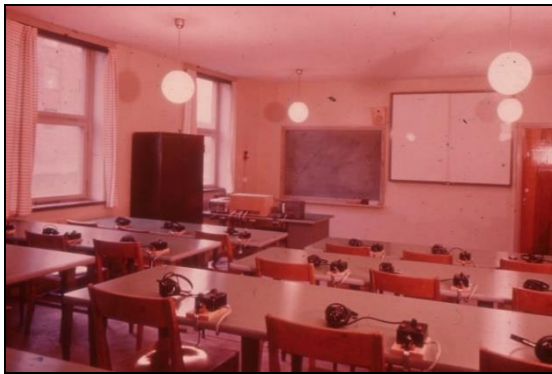
526. Televerkstad i större förband



530. Radiofjärrskriftsstativ komplett



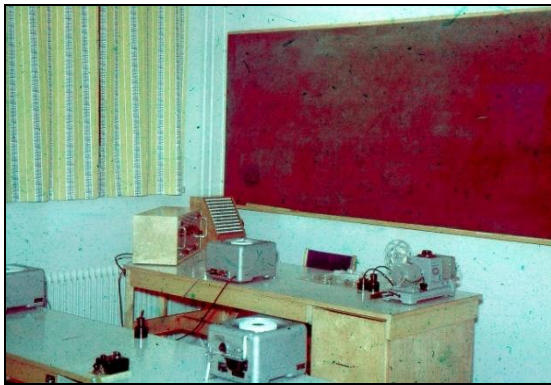
531. Remsskrivare.



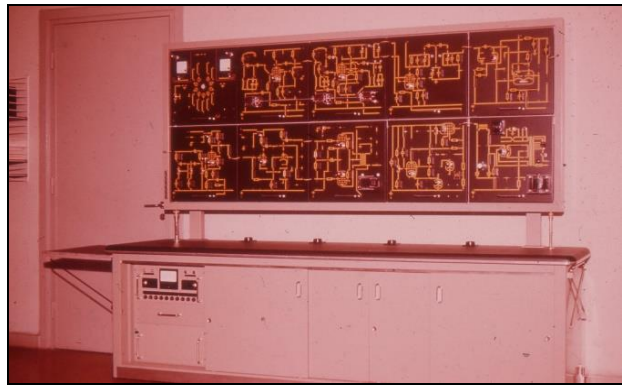
536. Morseövningsanläggning



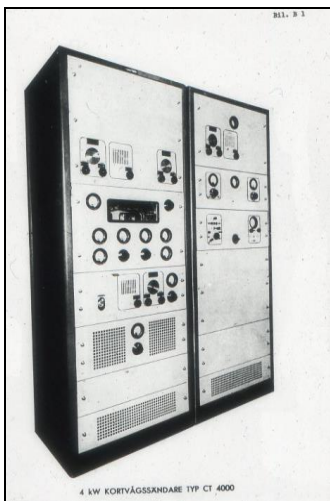
537. Morseövningsanläggning, lärarbord.



539. Morseövningsanläggning, lärarbord detaljer



550. Övningsanläggning för utbildning av telehantverkare



603. 3 kW KV-sändare m/44-51



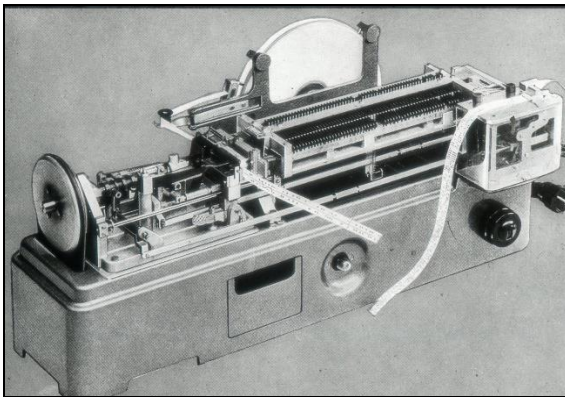
606. Troligen omkopplingsutrustning för manöver UK-station. För signalskolor



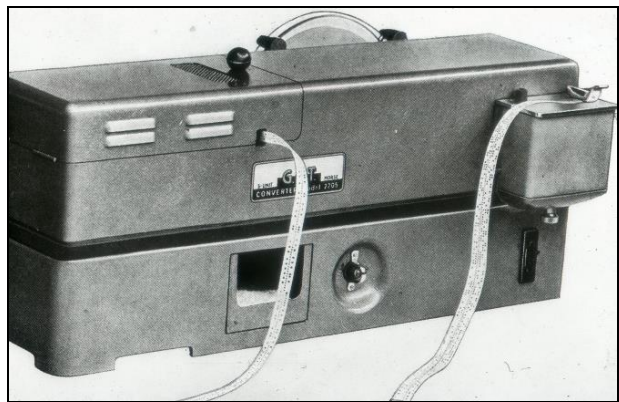
604. Antennfäste för fordon, böjbart



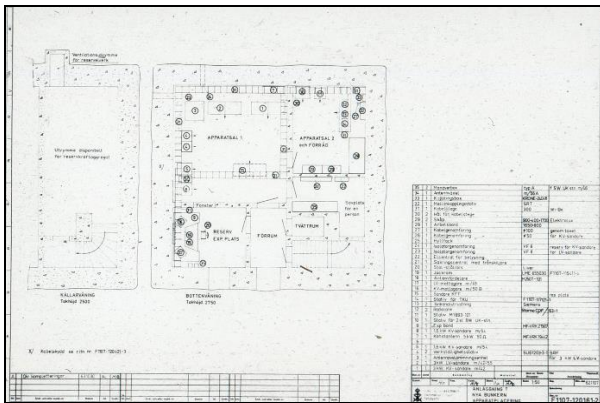
605. Antennfäste för fordon/båt, böjbart



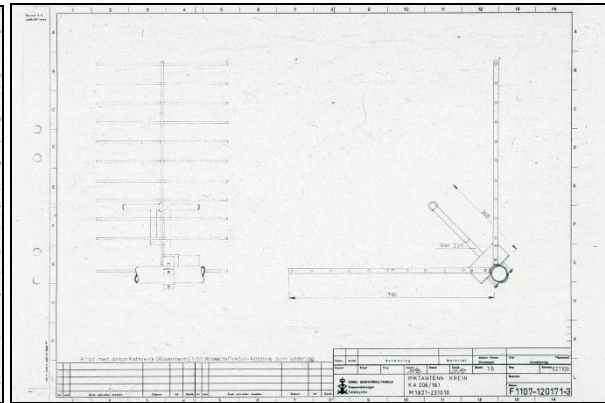
607. Utrustning för produktion av fjärrskriftsremor



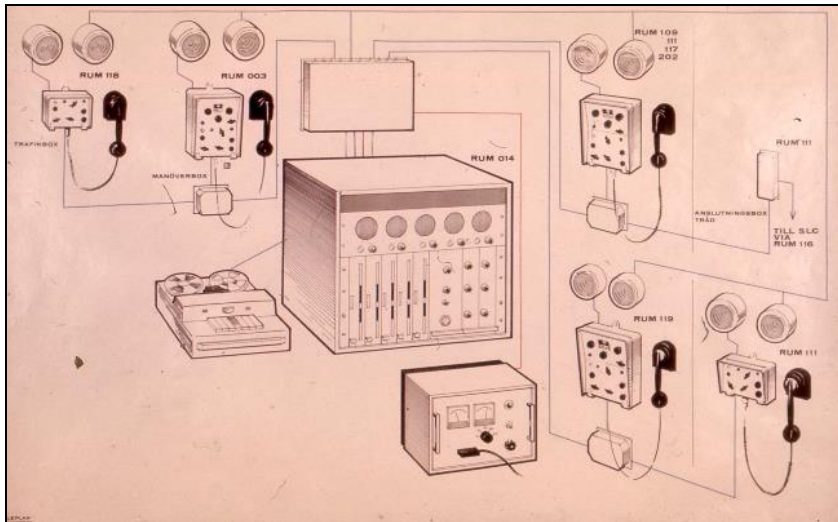
610. Utrustning för produktion av fjärrskriftsremor. Med hölje



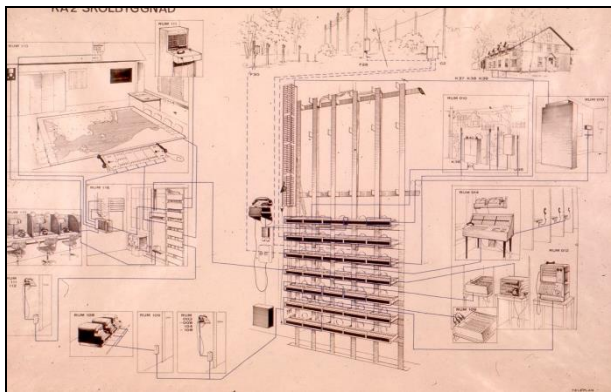
619. Anläggning T nya bunkern F 1107-120161-2



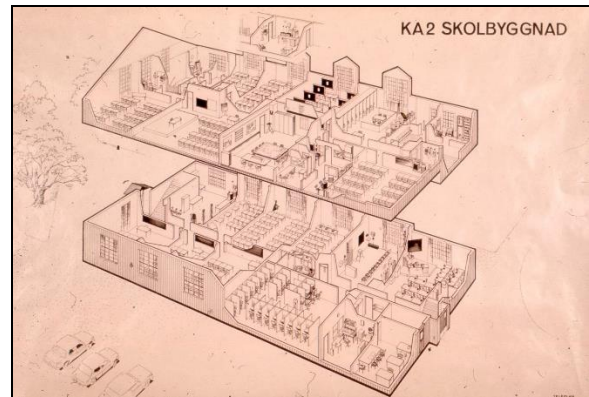
620. Riktantenn KREIN F 117-121171-3



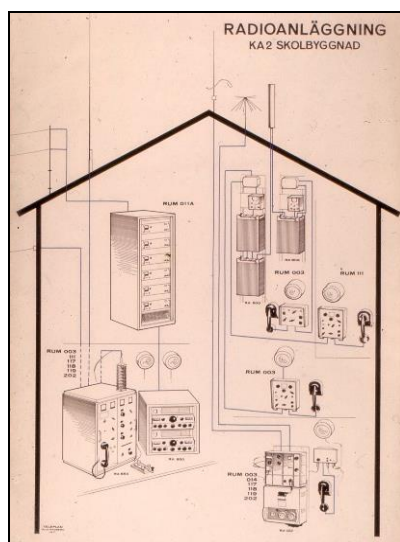
611. Signalskola, systembild UK-manöver



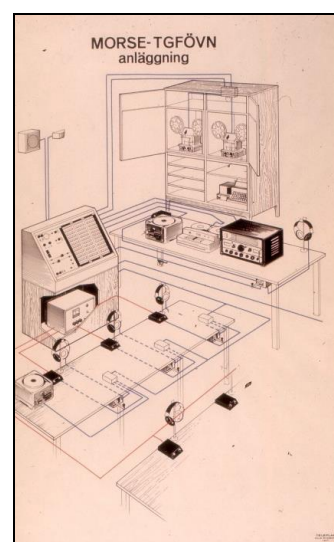
632. KA2 skolbyggnad



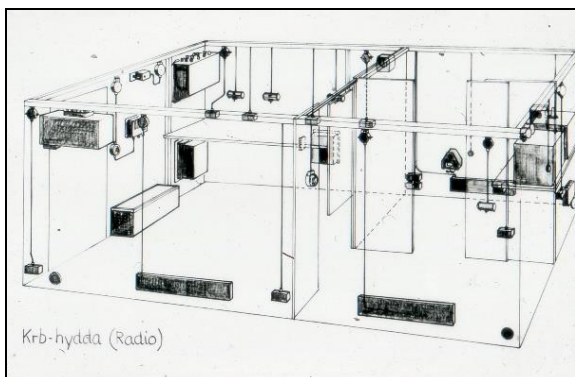
633. KA2 skolbyggnad



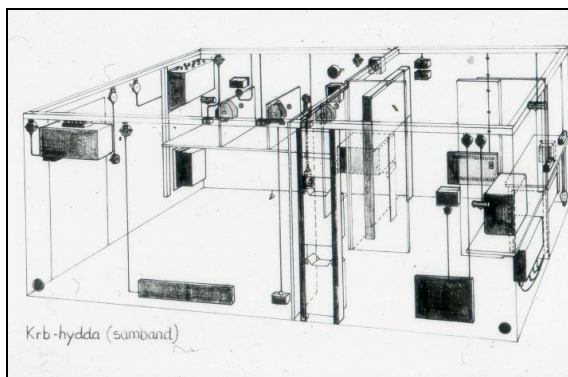
635. Radioanläggning KA2 skolbyggnad



628. Övningsanläggning för morsetelegrafi



634. Kustrobothyddda, radio



636. Kustrobothyddda, samband

Allmänna bestämmelser för privatradioanläggningar i 27 MHz-bandet utfärdade i maj 1961

1. Anläggningarna få användas endast av tillståndshavaren, av person i hans tjänst och av annan person, som är svensk medborgare. All användning skall ske på tillståndshavarens ansvar och under hans överinseende. Tillståndshavaren är skyldig informera enskilt om, som tillåtas nyttja hans apparatur, om gällande bestämmelser. Tillståndshavaren skall ha fyllt 18 år och vara svensk medborgare.

2. **TEKNISKA DATA**

Frekvensbandet omfattar 26,966—27,282 MHz och är förutsett för privatradioändamål avsett för fjärrstyrning av modellflygplan, -bilar, -båtar o. dyl., för högfrequensapparatur för industriella, medicinska och vetenskapliga ändamål samt för visst slag av personradio. Inga exklusiva tilldelningar görs, utan eventuella störningar på grund av denna frekvensdelning få tolereras.

Bandet indelas i ett antal kanaler med 10 kHz separation enligt följande (frekvenserna angivna i MHz):

Kanal	1	26,965	Kanal	12	27,105
"	2	26,975	"	13	27,115
"	3	26,985	"	14	27,125
"	4	27,005	"	15	27,135
"	5	27,015	"	16	27,155
"	6	27,025	"	17	27,165
"	7	27,035	"	18	27,175
"	8	27,055	"	19	27,185
"	9	27,065	"	20	27,205
"	10	27,075	"	21	27,215
"	11	27,085	"	22	27,225

Ständeranläggningarna skola vara kristallstyrd. Tillä vidare komma endast de lägsta kanalerna i vardera gruppen kanaler 1—11 och 12—22 att tilldelas för mindre kvalificerade ändamål och de högsta kanalerna i vardera gruppen för mer kvalificerade ändamål (yrkesutövning, industri etc.).

Frekvenstolerans: ± 0,005 % (vid rumtemperatur).
Sändningsklass: A3 (kortvarig tonsändring för selektivt anrop eller alarmering är dock tillåtna).
Moduleringsfrekvens: max. 3,0 kHz.
Moduleringsgrad: Övermodulering får ej ske.
Sändareffekt: max. 0,5 W för kanalerna 1—11
 max. 5 W för kanalerna 12—22
 (Anm. Om högre effekt än 0,5 W är avsedd att komma till användning vid senare utbyggnad och man önskar undvika frekvensbyta, bör kanal för högre effekt begäras).

ICKE ÖNSKAD UTSTRÅLNING

Övertoner: max. 20 µW, dock minst 40 dB under grundsvängningens nivå.
Övrigt: max. 0,2 µW, dock minst 60 dB under grundsvängningens nivå.
Antennhöjd: lägst möjliga för erhållande av rimligt täckningsområde. Uppskattad antennhöjd för bästa bruk skall anges i ansökan. (Antennens ungefärliga höjd över den genomsnittliga marknivån inom 3 till 15 km avstånd från antennen).
Mottagarna: böra vara så selektiva som möjligt för undvikande av störningar från sändning på intilliggande frekvenskanaler. Superregenerativa mottagare få ej användas.
Trafikslätt: Simplex (enfrequenstrafik).

640 och 641. Kgl Telestyrelsens bestämmelser för privatradioanläggningar på 27 MHz-bandet. Maj 1961.

3. Tillståndshavaren är skyldig att följa även de särskilda bestämmelser, som anges i tillståndet, liksom tillämpliga delar av gällande internationella radioreglemente samt att på egen bekostnad vidtaga de åtgärder, exempelvis beträffande frekvenser och anordningar för förhindrande av störningar på andra slag av radiotrafik, som Telestyrelsen eller chefen för Förvarsstaben påfordrar. Godkända typprov eller individuella prov av apparaturen kunna komma att föreskrivas och villkor för innehav av anläggningarna. Anläggningarna (inkl. mottagare) få ej ge störningar för trafik i andra frekvensband, t. ex. runderadio inklusive television. Tillä vidare komma tillstånd att meddelas för fabriksbyggd apparatur för vilken leverantören garanterar att bestämmelsernas tekniska data innehålls. Har det konstaterats att väsentliga störningar förorsakas på annan radiotrafik av anläggningarna få dessa ej användas förrän åtgärder för störningsminska- eller eliminering vidtagits. Tillstånd för apparatur som sammanställas av byggsatser eller på annat sätt ges endast om apparaturen provats och godkännts av Telestyrelsens Radiobyrå (provingsavdelning).

4. Tillståndet gäller endast för rörlig trafik. Fast trafik kan tillåtas i speciella fall efter särskild prövning av Telestyrelsen. Samtal få endast utväxlas mellan egna stationer över relativt korta avstånd. Undantag få göras för nödtrafik. Amatörtrafik eller annan experimentverksamhet får ej förekomma. Rundradiosändning får icke bedrivas i någon form.

5. Alla meddelanden skola sändas på klart svenskt språk under iakttagande av god ordning — tillståndshavaren är ansvarig för all trafik, som utsänds från hans anläggningar. Om tillståndshavaren är en firma eller dylikt, som är juridisk person, skall någon i tillståndshavarens tjänst utses att vara personligen ansvarig för radiosändningarna och dennes namn meddelas till Telestyrelsens Radiobyrå. Auktoriserad stationsort är tillståndshavarens bostadsort om ej annat föreskrivs i tillståndet. De rörliga stationerna kunna användas för inbördes rörlig trafik var som helst i landet såvida ej särskilda inskränkningar meddelas.

6. Anläggningarna få icke anslutas till rikstelefonnätet.

7. Sändningstiderna längd skall inskränkas till minsta möjliga och god trafikdisciplin skall tillämpas för att möjliggöra för så många som möjligt att använda de upplåtna frekvenserna. Lysning på frekvensen skall alltid föregås före varje sändning och pågående trafik skall respekteras. Enbart bärbyg får ej utsändas annat än vid kortare prov. Vid behov får kortvarig tonsändring för selektivt anrop eller alarmering användas.

8. Vid anläggningarna få endast upptagas för dem avsedda meddelanden. Skulle annat meddelande uppfångas, får det samma icke återgivas, delgivas annan person eller utnyttjas för något ändamål, ej heller får dess blotta förelintighet yppas. Undantag får göras för nödtrafik.

9. Tilldelad anropssignal (i regel PR+licensnummer+ev. bokstav för olika enheter tillhörande en och samma tillståndshavare) skall sändas i början och slutet av varje samtal.

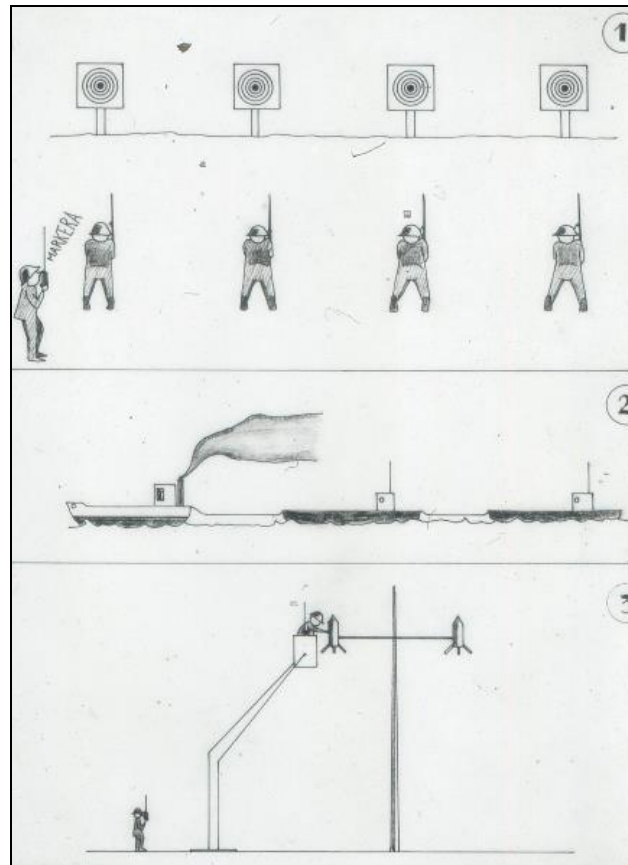
10. Telestyrelsens ombud eller av chefen för Förvarsstaben utsedd person skall när som helst åga tillträde till anläggningarna för inspektion och prov. Tillståndshavaren är skyldig att omedelbart anmäla varje förändring av de i ansökan lämnade uppgifterna till Telestyrelsens Radiobyrå.

11. Varje anläggning skall vara försedd med skylt, som uppger tilldelad anropssignal och tillståndshavarens namn och postadress.

12. Tillståndet får ej överlåtas.

Anm.: Tillståndet erfordras för att inneha och nyttja radioanläggningar. Inköp får sålunda ej ske innan tillstånd erhållits. Tillstånd (för prov och demonstration) fordras även för tillverkare och försäljare.

KUNGL. TELESTYRELSEN
RADIOBYRÅN



629

Harry Perssons diabilder. Miniatyrer på papper

FHT M 02/2017